



# Doma v MORAVSKÉM KRASU

Noviny pro milovníky Moravského krasu, jeho přírody a lidí.

## Animace škol a školských zařízení

Dne 30. 6. 2017 byla uzavřena výzva MŠMT č. 02\_16\_022 s názvem Šablony pro MŠ a ZŠ I Operačního programu Výzkum, vývoj a vzdělávání, na které se MAS Moravský kras z. s. podílela prostřednictvím animace. Tato výzva byla vyhlášena od 23. 6. 2016, od tohoto data byl také zahájen příjem žádostí o podporu. Mateřské a základní školy si mohly vybírat ze stanovených šablon jednotlivé aktivity na podporu či rozšíření své činnosti.

MAS během května a června 2016 uspořádala sérii školení, kde seznámila zástupce mateřských a základních škol s podmínkami této výzvy a možnostmi metodické a poradní pomoci při zpracování projektu. Celkem se těchto školení zúčastnilo 31 zástupců MŠ a ZŠ, které spadají do územní působnosti MAS.

Také v letošním roce oslovila MAS zástupce těchto škol s možností poradenství a pomoci při podání žádosti o podporu i během realizace projektu.



S vypracováním a podáním projektů pomáhala MAS šesti školám, dalším devíti školám pak byly poskytnuty individuální konzultace, a to ohledně pravidel a podmínek samotné výzvy, a také z oblasti metodiky zadávání žádosti o podporu do systému IS KP14+. Projekty těchto škol byly podpořeny a nyní jsou již ve fázi fyzické realizace.

Délka trvání realizace projektu byla stanovena na dvacet čtyři měsíců a nejzazší datum pro ukončení fyzické realizace projektu je 31. 8. 2019. Po celou dobu realizace projektu i nadále MAS nabízí



a poskytuje poradní a metodickou pomoc, mimo jiné také s vypracováním zpráv o realizaci. Tato podpora je, stejně jako aktivity spojené s podáváním žádostí, poskytována školám zdarma.

Další vyhlášení výzvy Podpora škol formou projektů zjednodušeného vykazování typu Šablony z OP VVV se předpokládá na zimu 2017/2018. A tentokrát snad i s rozšířením o aktivity pro Základní umělecké školy a Domy dětí a mládeže.



## Místní akční skupiny pomáhají zkvalitnit život na venkově

Zlepšení kvality života obyvatel na venkově, propojování místních aktérů, získávání a rozdělování dotačních prostředků i podpora turistického ruchu v regionu je cílem Místních akčních skupin (MAS). Jsou důležitým článkem komunitně vedeného místního rozvoje v České republice. S jejich pomocí se opravovaly hasičské zbrojnice, místní komunikace, knihovny, sokolovny, křížky a kapličky, stavěly spolkové domy, hřiště, muzea, rozhledny nebo naučné stezky. V letech 2007 až 2013 získaly MAS na realizaci strategických plánů rozvoje regionů z Programu rozvoje venkova (PRV) 5,3 miliardy korun. V programovacím období 2014–2020 by tato částka měla být více než trojnásobná. MAS se budou nově podílet také na budování rodinných a komunitních center, budou podporovat sociální podnikání, agroturistiku nebo regionální výrobu.

„Místní akční skupiny ale nevznikly primárně jen kvůli finančním prostředkům, které mohou rozdělovat – to je přidaná hodnota,“ říká předseda Národní sítě Místní akční skupiny ČR Václav Pošmurný. Motivací pro založení MAS, a to už od jejich vzniku v Evropě v roce 1991, je podle něj především snaha spojit partnery v regionu. MAS se pak pro ně stávají mentorem, který je vede celým procesem – poskytuje jim poradenský servis, konzultace při psaní projektů, pomáhá s jejich realizací i zajištěním udržitelnosti, ale především je propojuje.

Činnost MASEk podporuje i ministr zemědělství Marian Jurečka: „Ministerstvo zemědělství vždy podporovalo rozvoj venkovských aktivit na místní úrovni, protože pouze lidé, kteří v daném území sami

žijí, mohou mít nejlepší povědomí o konkrétních potřebách jeho rozvoje a dalšího zvelebení. Právě Místní akční skupiny sdružující obce, místní podnikatele, zemědělce i další aktéry, stojí v první linii veřejných zájmů, kdy se dá něco hmatatelného ke zlepšení podmínek místních obyvatel skutečně zrealizovat. Ministerstvo zemědělství má bohaté zkušenosti s naplňováním metody Leader z minulého programovacího období a i do budoucna se jeví nabídka z Programu rozvoje venkova v tomto ohledu jako nejatraktivnější a nejlépe uchopitelná. Jsme připraveni naše působení v tomto ohledu dále vyhodnocovat a ve střednědobém horizontu ještě vylepšovat ve prospěch řešení nejpálčivějších problémů, které venkov potkávají, abychom zabránili odchodu zejména mladých lidí do měst a venkovu vrátili jeho obraz kulturního a přírodního dědictví pro celou naši společnost.“

MAS je nezávislým společenstvím občanů, neziskových organizací, soukromé podnikatelské sféry a veřejné správy (obcí, svazků obcí a státních institucí). Je založena na principech místního partnerství, jehož cílem je podpora a rozvoj venkova. Snaží se koordinovat a sjednotit zájmy obyvatel regionů, které zastupují. Komunitně vedený místní rozvoj, respektive metoda LEADER, kterou MAS uplatňují, přispívá k lepšímu zacílení podpory na potřeby daného venkovského území a k rozvoji spolupráce místních aktérů. Díky tomu jsou MAS důležitým článkem při rozdělování finančních prostředků z Evropské unie i národních zdrojů.

„Místní akční skupiny by měly výrazně přispívat k lepšímu životu v jednotlivých

regionech naší republiky a díky znalosti lokálního prostředí efektivněji řešit konkrétní problémy... Místní akční skupiny tak mají skutečný potenciál naplnit smysl své existence a výrazně zlepšit konkurenceschopnost jednotlivých regionů,“ uvedla nedávno ministryně pro místní rozvoj Karla Šlechtová.

V rámci svých aktivit vytváří MAS strategii rozvoje, která definuje směry, jimiž by se měl daný region vydat. Naplňovat tuto strategii se pak daří díky partnerství a spolupráci aktivních jedinců a subjektů sdružených v MAS. V programovacím období 2014–2020 se objevil nový pojem používaný pro využití metody LEADER, a to Komunitně vedený místní rozvoj (CLLD). Také jeho nástrojem je zapojení občanů na místní úrovni do hledání odpovědí na sociální, environmentální a ekonomické výzvy. Jsou shrnuty v Strategii komunitně vedeného místního rozvoje (SCLLD), která se vztahuje k území dané MAS. Realizace těchto strategií bude financována z různých fondů – Integrovaného operačního programu (IROP), Operačního programu Zaměstnanost (OP ZAM) a Programu rozvoje venkova (PRV).

První MAS v České republice vznikly v roce 2002. V současnosti je jich 180, a to v územní působnosti 5 873 obcí, v nichž žije 6,1 milionu obyvatel, což je 58 procent populace České republiky. Činnost MAS je financována z Integrovaného regionálního operačního programu (IROP), členských příspěvků, půjčkami, granty a úvěry krajů nebo výnosy organizace, které MAS poskytují.

Zdroj: NS MAS ČR

## Střípky odjinud

### LEADERFEST 2017 v Hlinsku

Hlinsko se stalo na dva dny místem pro setkání zástupců místních akčních skupin a dalších příznivců venkova. Místní akční skupiny z České republiky, Polska, Slovenska, Rakouska a dalších zemí diskutovaly o podstatě metody LEADER a o tom, kam se v současnosti dostala. Setkání sloužilo k výměně zkušeností, přátelským setkáním aktérů venkova, navázání spolupráce a představení příkladů dobré praxe ve venkovském prostoru.

LEADERFEST 2017 Hlinsko aneb „Venkov tradičně i nově“ se konal ve dnech 31. května až 1. června 2017. Po slavnostním zahájení ve středu se rozběhla vlna workshopů, diskuzí a také individuálních setkání nad tématy spolupráce MAS a zkušenostmi s prvními výzvami MAS v operačních programech.



Celou středu se na Betlémě mezi roubenými chaloupkami konal doprovodný program zaměřený na regionální a místní produkty a výrobky regionálních značek. Návštěvníci měli možnost vidět ukázky venkovské kultury evropských národů v podobě hudby a tance. Během dne se souběžně uskutečnily exkurze do skanzenu Veselý Kopec, hlineckého muzea a galerie, zábavného parku Peklo Čertovina a hlineckého pivovaru.



Čtvrteční dopoledne zahájil aktuálními informacemi v rámci Programu rozvoje venkova ministr zemědělství Marian Jurečka. Dopoledne pak bylo věnováno zkušenostem s prvními výzvami MAS v dalších operačních programech a přípravě výzev z OP Životního prostředí s vazbou na tematickou pracovní skupinu Ovocné stromy a krátké dodavatelské řetězce. Nechyběly ani exkurze do historické části Betléma s výkladem.

## Co se snažíme strategií Moravský kras jinak řešit?

SCLLD místní akční skupiny MAS Moravský kras z.s. (MASMK) Moravský kras jinak vychází z Nařízení Evropského parlamentu a Rady (EU) č. 1303/2013 ze dne 17. prosince 2013 o společných ustanoveních o Evropském fondu pro regionální rozvoj, Evropském sociálním fondu, Fondu soudržnosti, Evropském zemědělském fondu pro rozvoj venkova a Evropském námořním a rybářském fondu, které vymezuje integrovaný přístup k územnímu rozvoji. Jeho realizace je popsána v Dohodě o partnerství mezi ČR a EU. SCLLD obsahuje veškeré výstupy a kapitoly v rozsahu požadovaném Metodickým pokynem pro využití integrovaných nástrojů v programovém období 2014–2020 (MPIN) a člení se do 3 základních částí (analytická část, strategická část, implementační část). Struktura jednotlivých kapitol v SCLLD respektuje požadavky definované v MPIN. Vnitřní členění kapitol je částečně upravené, zpravidla rozšířené nebo podrobněji rozčleněné tak, aby vyhovovalo potřebám dokumentu.

SCLLD má charakter strategického dokumentu, ale s ohledem na její smysl a poslání je především realizačním dokumentem pro aplikaci CLLD jako nástroje regionální politiky EU pro programové období 2014–2020. MASMK působí v území, kde je velký potenciál rozvoje ekonomiky s vysokou přidanou hodnotou a inovativními produkty a službami. Zároveň zde kromě MASMK nepůsobí žádný jiný subjekt, který by rozvoj celého území řešil mezisektorově se snahou o komplexnost a provázanost. Proto byl zvolen i název SCLLD Moravský kras jinak.

SCLLD vychází z potřeb území a má ambici integrovanou formou využívat prostředky ESI fondů pro zajištění synergického dopadu investic realizovaných v rámci těchto nástrojů. SCLLD naplňuje cíle a závazné ukazatele programů ESI fondů, z nichž je financována, a vychází ze specifických potřeb a rozvoje potenciálu území.

Při přípravě SCLLD byl využit partnerský přístup. Do přípravy byli zapojeni všichni relevantní partneři v daném

území. Budoucí projekty realizované v rámci SCLLD mají z pohledu územního zacílení plánovaných intervencí velký potenciál pro vytváření synergií a komplementarit.

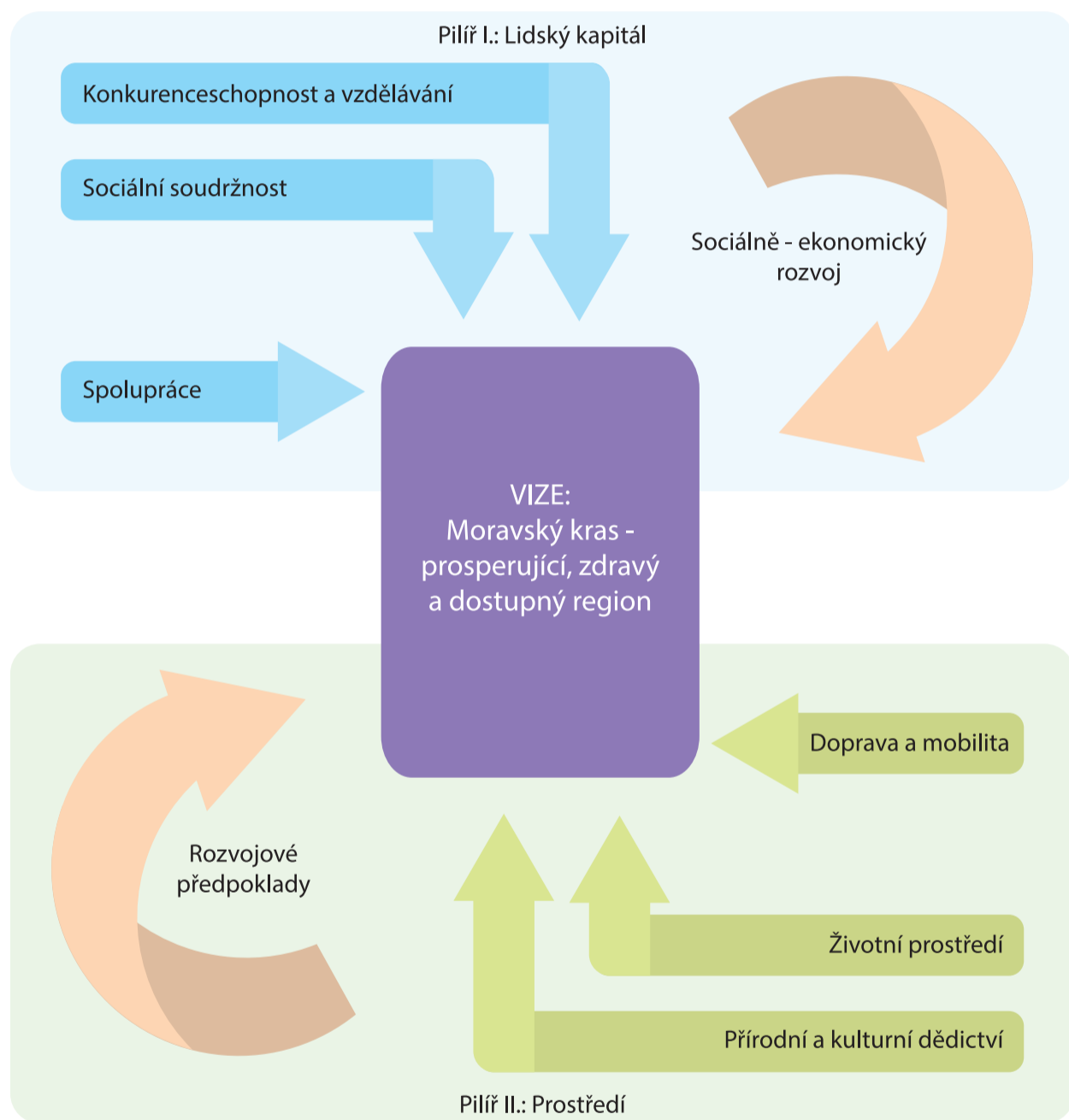
Akční plán strategie je zpracován pro tři operační programy a tvoří tři programové rámce.

Programový rámec IROP vychází z Integrovaného regionálního operačního programu (IROP), jenž navazuje na sedm regionálních operačních programů a částečně na Integrovaný operační program z programového období 2007–2013. Jedná se o centrální program, jehož prioritou je umožnění vyváženého rozvoje území, z kvalitnější infrastruktury, zlepšení veřejných služeb a veřejné správy a zajištění udržitelného rozvoje v obcích, městech a regionech. Integrovaný regionální operační program zprostředkovává finanční prostředky z Evropského fondu pro regionální rozvoj. Tento operační program je v gesci Ministerstva pro místní rozvoj.

Opatření programového rámce OPZ vychází z operačního programu Zaměstna-

nost (OPZ), který je schváleným operačním programem pro čerpání finančních prostředků z Evropského sociálního fondu. OPZ se zaměřuje na podporu zaměstnanosti, adaptability pracovní síly, sociálního začleňování a boje s chudobou, sociálních inovací, mezinárodní spolupráce a efektivní veřejné správy. Klade si za cíl prostřednictvím daných opatření zlepšit lidský kapitál obyvatel a veřejné správy v ČR, zvýšit konkurenceschopnost v oblasti zaměstnanosti. Tento operační program je v gesci Ministerstva práce a sociálních věcí.

Programový rámec PRV vychází z priorit Programu rozvoje venkova ČR na období 2014–2020 (PRV). Hlavním cílem programu je obnova, zachování a zlepšení ekosystémů závislých na zemědělství prostřednictvím zejména agro-environmentálních opatření, dále investice pro konkurenceschopnost a inovace zemědělských podniků, podpora vstupu mladých lidí do zemědělství nebo krajinná infrastruktura. Řídícím orgánem Programu rozvoje venkova je Ministerstvo zemědělství a platební agenturou je Státní zemědělský intervenční fond.



## Projekty spolupráce

V rámci SCLLD Moravský kras jinak MAS Moravský kras z.s. získala 1 750 000 Kč na realizaci tzv. projektů spolupráce. Tyto prostředky může MAS použít na aktivity, které přispějí rozvoji regionu dle vlastní nastavené strategie, ale ve spolupráci s dalšími MAS jak z České republiky, tak i ze zahraničí. Ve své strategii MAS uvedla oblasti, kterým by se ráda v rámci projektů spolupráce věnovala. Bude přitom vycházet především již z ověřených zkušeností dosavadní spolupráce a také kompatibility zájmů a priorit stávajících i potenciálních partnerů. V rámci projektu lze realizovat měkké akce (propagační, informační, vzdělávací a volnočasové) zaměřené na témata, která jsou řešena v SCLLD daných MAS.

Jako hmotné a nehmotné investice včetně stavebních úprav je možné realizovat pouze investice týkající se zajištění od-

bytu místní produkce včetně zavedení značení místních výrobků a služeb, investice související se vzdělávacími aktivitami a investice do informačních a turistických center. Výdaje do investic jsou způsobilé pouze za předpokladu, že jsou společně provozovány spolupracujícími subjekty.

Za měkké akce lze považovat především pořádání konferencí, festivalů, workshopů, exkurzí, výstav, přenosů příkladů správné praxe, včetně produktů s tím spojených (publikace, brožury, letáky apod.). Investice mohou být realizovány pouze takové, které budou provozovat po celou dobu lhůty vázanosti projektu na účel samy MAS.

Způsobilá pro podporu je i předběžná technická podpora projektů spolupráce, kdy MAS musí prokázat, že plánovala provedení konkrétního projektu. Na před-

běžnou technickou podporu projektů spolupráce může MAS využít maximálně 10 % z alokace přidělené MAS na realizaci projektů spolupráce.

MAS Moravský kras si ve strategii zvolila zaměření projektů spolupráce na propagační, informační, osvětové a volnočasové akce (pořádání konferencí, festivalů, workshopů, přenosů příkladů správné praxe) týkající se zajištění odbytu místní produkce. Konkrétně by se mělo jednat o vícedenní společné festivaly na uvedené téma, v rámci festivalů budou organizované i workshopy, konference, exkurze a praktické ukázky) a Festival Karsticum (bude se jednat o vícedenní společné festivaly zaměřené na propagaci místní produkce krasových území, v rámci festivalů budou organizovány i workshopy, konference, exkurze a praktické ukázky).

Opatření	Počet projektů 2018	Alokace 2018 (Kč)	Počet projektů 2023	Alokace 2023 (Kč)
Zkvalitnění a rozvoj sítě sociálních a návazných služeb (terénní programy a nízkoprahová zařízení)	2	6 000 000	4	10 000 000
Prorodinná opatření	2	1 000 000	6	5 782 000
<b>Celkem</b>	<b>4</b>	<b>7 000 000</b>	<b>10</b>	<b>15 782 000</b>

Opatření	Počet projektů 2018	Alokace 2018 (Kč)	Počet projektů 2023	Alokace 2023 (Kč)
Spolupráce MAS	1	950 000	2	1 750 000

Opatření	Počet projektů 2018	Alokace 2018 (Kč)	Počet projektů 2023	Alokace 2023 (Kč)
Konkurenceschopné zemědělství	12	9 000 000	20	18 000 000
Konkurenceschopné potravinářství a krmivářství	3	2 000 000	6	4 000 000
Konkurenceschopné lesnictví	2	400 000	4	800 000
Rozvoj podniků	10	4 000 000	25	10 000 000
Ochrana přírodního dědictví	2	1 000 000	4	2 000 000
Spolupráce v krátkých dodavatelských řetězcích	1	500 000	2	1 005 000
<b>Celkem</b>	<b>30</b>	<b>16 900 000</b>	<b>61</b>	<b>35 805 000</b>

Opatření	Počet projektů 2018	Alokace 2018 (Kč)	Počet projektů 2023	Alokace 2023 (Kč)
Terminály veřejné dopravy a systémy P+R	1	2 500 000	2	5 000 000
Cyklistická a pěší doprava	1	4 000 000	4	23 000 000
Environmentální rizika	1	800 000	2	1 492 000
Budování kapacit a kvality zařízení pro celoživotní učení	5	5 000 000	15	30 000 000

Opatření	Počet projektů 2018	Alokace 2018 (Kč)	Počet projektů 2023	Alokace 2023 (Kč)
Z toho sociální bydlení	2	2 000 000	5	5 000 000
Z toho infrastruktura pro dostupnost a rozvoj sociálních služeb	1	5 000 000	2	7 000 000
Z toho komunitní centra	1	4 000 000	2	8 000 000
Sociální podniky	2	1 000 000	7	5 000 000
Psychiatrická péče	1	1 000 000	2	2 000 000
Ochrana kulturního dědictví	2	5 000 000	3	10 000 000
<b>Celkem</b>	<b>17</b>	<b>30 300 000</b>	<b>44</b>	<b>96 492 000</b>

## První výzvy máme za sebou

Po více než dvou letech práce byla dne 11. 11. 2016 schválena strategie komunitně vedeného místního rozvoje (SCLLD) MAS Moravský kras z.s. Moravský kras jinak. Ta umožní na území 59 obcí alokovat v následujících pěti letech 150 miliónů korun. Na rozdíl od předchozího dotačního období, kdy bylo rozděleno 56 miliónů korun prostřednictvím programu LEADER, lze nyní podpořit finančně řadu nových oblastí.

„Například budou moci obce na území MAS žádat na výstavbu chodníků a přechodů pro chodce. V průběhu dotačního

období lze získat prostředky na modernizaci tříd škol a školek, ale i pořízení techniky pro dobrovolné hasiče,“ vyjmenoval ředitel MAS Jozef Jančo. Kromě obcí budou dalšími možnými žadateli i neziskové organizace. Ty mohou získat finanční prostředky v oblasti prorodinných opatření, jako jsou příměstské tábory, dětské skupiny, či na aktivity směřující k sociální inkluzi. Půjde například o investice a provozní dotace pro sociální služby a komunitní centra. Velká část podpory bude směřovat i do soukromé sféry. Zejména podnikatelé v malých firmách si sáhnou

na dotace do drobných investic. Podpořeny také mohou být i sociální podniky. Ani zemědělské podnikání nebude opomenuto – lesníci, potravináři a zemědělci mohou žádat na drobné investice svých podniků.

„Za sebou máme již administraci tří výzev, dvou v rámci PR OP ZAM a jedné v rámci PR PRV. V rámci PR IROP byly dne 26. 6. 2017 vyhlášeny tři výzvy: Budování kapacit a kvality zařízení pro celoživotní učení, Cyklistická a pěší doprava a Terminály veřejné dopravy a systémy P+R. Další tři výzvy plánujeme vyhlásit do konce roku,“ uzavřel Jozef Jančo.

### Podané žádosti ve výzvě č. 10 PR OP ZAM Zkvalitnění a rozvoj sítě sociálních a návazných služeb

(modře jsou označeny vybrané a schválené projekty)

Název projektu	Žadatel	Celkové způsobilé výdaje (Kč)
Pomoc při sociálním začleňování mladých lidí ve venkovských oblastech MAS Moravský kras	Diecézní charita Brno	1 439 725
Rozvojové aktivity pro mladé lidi ohrožené sociálním vyloučením, s důrazem na zaměstnanost	Společnost Podané ruce o.p.s.	1 949 850
Zvládneme to - podpora mladých lidí s psychickými potížemi	Práh jižní Morava, z. ú.	3 268 400
Rozšíření terénních programů na Blanensku (Víceúčelová drogová služba)	Společnost Podané ruce o.p.s.	978 475
Terénními programy k sociálnímu začleňování ohrožených osob na území MASMK	Diecézní charita Brno	2 534 875

### Schválené žádosti ve výzvě č. 11 PR OP ZAM Rozvoj rodinného života

Název projektu	Žadatel	Celkové způsobilé výdaje (Kč)
Děti táboří, když rodiče pracují	Mateřské centrum Veselý Paleček, z.s.	927 000
Příměstské tábory na území MAS Moravský kras	Diecézní charita Brno	1 005 431
Tábory nás zabaví a tak rodiče pracují!	Mateřské a rodinné centrum Dymáček o.s.	869 062
Na letní tábory do přírody s Permoníkem	LMŠ Permoník z.s.	498 190
Příměstské tábory v Moravském krasu	Šemík - Sdružení při Dětské jezdecké škole	562 375

### Schválené projekty v 1. výzvě PR PRV

Fiche	Název žadatele	Název projektu	Požadovaná výše dotace
F1	KOJÁL Krásensko, družstvo	Investice do chovu dojníc	1 797 000
F1	ZEPO Bořítov, družstvo	Zemědělská technika	1 200 000
F1	AGRO Lipovec s.r.o.	Pořízení taženého postřikovače	630 000
F1	Pštroší farma s.r.o.	Pořízení přepravníku pro přepravu zvířat	72 500
F1	AGRO Rozstání, družstvo	Pořízení manipulátoru do ŽV	1 200 000
F1	ZEMSPOL a.s. Sloup	Pořízení zemědělské techniky	950 000
F2	Eva Sedláková	Zlepšení finalizace mléčných výrobků	58 600
F3	Iva Kocmanová	Přístavba restaurace	1 170 476
F3	FPO s.r.o.	Zvýšení komfortu hostů Hotelu Olberg	855 000
F3	Hraběnka, spol. s r.o.	Modernizace pokojů pro hosty v Penzionu U Hraběnky	130 500
F3	Michal Hykrda	Vybavení výrobního prostoru pro rozvoj činnosti v oblasti studené kuchyně, cateringových služeb	195 480
F3	Ševčík HYDRO s.r.o.	Konstrukční software 3D CAD	630 000
F3	Ing. Anežka Štelclová	Rozšíření služeb pro využití volného času	224 878
F4	Obec Kotvrdovice	Stezka pro lyžaře	317 800
F4	Obec Řícmanice	Výstavba turistické stezky v Řícmanicích	1 135 000
F5	Obec Vavřinec	Pořízení lesnické techniky	68 529

## MAS Moravský kras se představuje

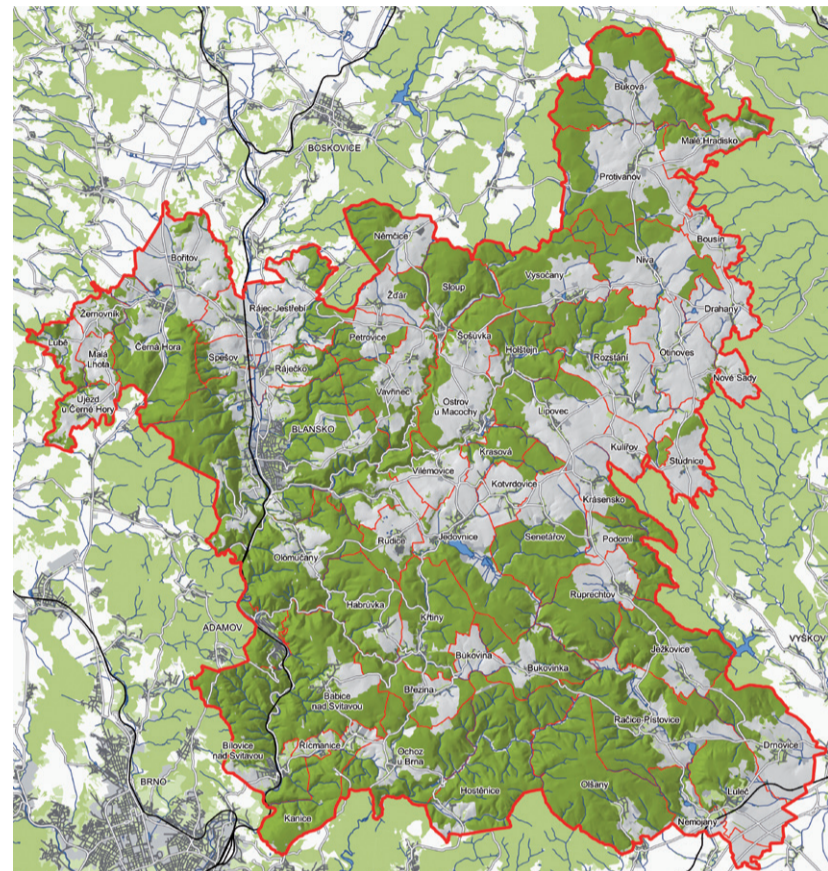
Svou strukturou, složením členské základy i způsobem práce MAS realizuje tzv. program LEADER. Zkratka LEADER pochází z francouzského sousloví „Liaison entre les actions economic rural“ (volně přeloženo: Propojení aktivit pro rozvoj ekonomiky venkova). Tento program v Evropě funguje od roku 1991 a dnes je považován za neefektivnější nástroj rozvoje venkova.

V novém programovém období Evropské unie (2014–2020) MAS realizuje tzv. „komunitně vedený místní rozvoj“ (CLLD). To spočívá zejména v naplňování připravené strategie. MAS působí jako malá

grantová agentura nejen pro Program rozvoje venkova, ale také pro Integrovaný regionální operační program (IROP) a pro operační program Zaměstnanost (OPZ).

MAS MK má v současnosti 69 členů a působí na území 59 obcí.

Sídlo MAS je ve Sloupě, kde funguje kancelář MAS. Kancelář MAS zajišťuje většinu činností spojených s naplňováním strategie rozvoje území. Připravuje výzvy pro podávání žádostí o dotaci, tyto žádosti vyhodnocuje, školí žadatele, zajišťuje metodickou podporu, konzultace. Vedle toho také pomáhá školám s přípravou i realizací jejich vlastních záměrů.



MAS MORAVSKÝ KRAS	LESY A ZELEŇ	ZÁSTAVBA
MAS Moravský kras	zeleň v sídlech	zástavba v sídlech
obce MAS Moravský kras	lesy a křoviny	
VODSTVO	KOMUNIKACE	
vodní toky	železnice	
vodní plochy	silnice	
	ulice	

Zaměstnanec	Telefon	E-mail
<b>Jozef Jančo</b>	511 141 674	jozef.janco@seznam.cz
Ředitel kanceláře a vedoucí zaměstnanec pro realizaci strategie komunitně vedeného místního rozvoje	Zaměření: řízení MAS, řízení realizace SCLLD, poradenství v rámci realizace PR OPZ SCLLD, poradenství a příprava projektů PR SCLLD Programu rozvoje venkova a IROP.	
<b>Petr Revenda</b>	603 268 562	masmk@seznam.cz
Finanční manažer a odborný řešitel MAP	Zaměření: Ekonomika a hospodaření MAS, účetní koordinace projektů MAS, Poradenství a příprava projektů v rámci realizace SCLLD, poradenství a příprava projektů PR SCLLD IROP. Odborný řešitel MAP	
<b>Michaela Chmelová</b>	511 141 728 732 512 635	pokorna.masmk@centrum.cz
Projektová manažerka	Zaměření: značení místních produktů, cestovní ruch, zážitková turistika, PR SCLLD Program rozvoje venkova	
<b>Jana Koudelková</b>	511 141 728	koudelkova.masmk@gmail.com
Asistent	Zaměření: Administrativa, grafika, design, správa webových stránek.	
<b>Klára Kučerová</b>	511 141 728 733 370 300	klara.kucerova@post.cz
Vedoucí projektu a odborný řešitel MAP	Zaměření: Vedoucí projektu a odborný řešitel MAP	



EVROPSKÁ UNIE  
Evropský fond pro regionální rozvoj  
Integrovaný regionální operační program



MINISTERSTVO  
PRO MÍSTNÍ  
ROZVOJ ČR









